

# Universidad Cooperativa de Colombia- situación laboral de sus graduados

## Contenido

<b>Presentación.....</b>	<b>2</b>
<b>Generalidades.....</b>	<b>4</b>
<b>Sexo.....</b>	<b>6</b>
<b>Áreas del conocimiento y niveles de formación .....</b>	<b>8</b>
<b>Empleo en los sectores de la economía .....</b>	<b>10</b>
<b>Empleos mejor remunerados por nivel de formación.....</b>	<b>12</b>
<b>Información de empleo e ingresos detallada por campus y programa .....</b>	<b>14</b>
<b>Referencias .....</b>	<b>15</b>

## Presentación

El Observatorio Laboral para la Educación (OLE) se convierte en una fuente de información fundamental para la Universidad Cooperativa de Colombia en la medida que sus objetivos le permiten identificar el impacto de sus graduados en el medio social, fomentar su relación con ellos, y realizarles un efectivo seguimiento, al poder evaluar su situación laboral, sus índices de empleabilidad, y análisis sobre la ocupación y su correspondencia con la ubicación laboral. OIDO captura e interpreta la información para hacer de ella el mejor insumo para el estudio del mercado laboral de los egresados y realizar un seguimiento adecuado de la calidad y pertinencia de los programas ofrecidos por la institución.

El presente informe tiene como objetivo principal exponer aquellas cifras e indicadores que permiten visualizar la **situación laboral** de los graduados de la Universidad Cooperativa de Colombia, a partir de los datos que ofrece el Observatorio Laboral para la Educación (2018), en éstos están actualizados aquellos registrados hasta 2018 con fecha de finalización de su formación académica en 2016, entendiéndose que ha pasado más de un año desde esa fecha, vale la pena aclarar que las cifras expuestas sirven para darle contexto al comportamiento del mercado laboral de los graduados y no cambiarán a menos de que exista un cambio estructural provocado por una fuerte crisis, pero en los últimos años el comportamiento de la economía colombiana ha sido estable y el documento no pierde vigencia, éste será actualizado anualmente cuando la información oficial del OLE se encuentre disponible para la consulta eficaz de la comunidad Alumni.

Este Informe corresponde al criterio de calidad relacionado con la empleabilidad de los egresados, lo que ayuda a analizar la pertinencia de cada programa y de la universidad, con su capacidad de adaptarse e ingresar al mercado laboral, el cual es el espacio en donde se comparten las experiencias y se genera el conocimiento capaz de transformar la sociedad. Además, se conecta con los lineamientos del artículo 2.5.3.2.3.1.5 (decreto 1330, 2019) en la medida en que los egresados en su desarrollo profesional contribuyen a las dinámicas sociales y culturales, mientras que a través de este insumo se realiza el seguimiento a esa actividad profesional y se identifican las necesidades de educación continua de los egresados de la Universidad Cooperativa de Colombia.

La información sobre empleo será tomada únicamente sobre aquellos que cotizan al sistema de pensiones y salud; es decir, todo aquel que se encuentre trabajando y no esté registrado en tales sistemas no será tomado en cuenta como una persona empleada. Acceder a un empleo formal con prestaciones sociales, le permite al trabajador acceder a los servicios sociales que se han construido a partir de diferentes luchas sociales para minimizar los riesgos que se puedan presentar en el día a día tales como desempleo, la enfermedad, los accidentes, entre otros; un factor determinante en la búsqueda de su bienestar. Estar empleado significa tener mayor posibilidades de superar **la pobreza** y acceder a bienes y servicios de mayor calidad que mejoran el bienestar de los egresados, además, al combinar educación

superior y empleo se obtienen beneficios en **equidad de género, trabajo decente y crecimiento económico**; aspectos que hacen parte de los Objetivos de Desarrollo que la Organización Internacional del Trabajo (Gammarano, 2020), relacionados con las ganancias del trabajo decente, y a los que la Universidad Cooperativa de Colombia busca aportar por medio de una oferta de educación superior pertinente para el contexto y los retos a los que enfrentan sus egresados en el mejoramiento de la calidad de vida y cuidado del medio ambiente, mediados por los principios de la economía solidaria.

## Generalidades

Existen 2.929.079 graduados registrados en el Observatorio Laboral para la Educación, de los cuales 68.819 pertenecen a la **Universidad Cooperativa de Colombia**, un 2,35%.

**\$2.662.737** es el ingreso promedio mensual de los graduados a nivel nacional.

**\$2.491.309** es el ingreso promedio mensual de los graduados de la Universidad Cooperativa de Colombia.

**77,9%** de los graduados a nivel nacional está empleado.

**78,7%** de los graduados de la Universidad Cooperativa de Colombia está empleado.

La tasa de empleo de los egresados de la Universidad Cooperativa de Colombia<sup>1</sup> (UCC) es mayor que la de las instituciones oficiales y el promedio del país, en un **4,38%** y **1,03%** respectivamente; mientras que es menor en un **1,87%** que el promedio de empleo de las instituciones privadas [ver Tabla 1].

**Tabla 1: tasa de empleo e ingreso**

Tasa de empleo e ingreso		
Institución	Tasa de empleo	Ingreso
Oficial	75,4 %	\$ 2.102.073
Privada	80,2 %	\$ 3.063.601
UCC	78,70%	\$ 2.491.309
País	77,9 %	\$ 2.662.737

Fuente: Universidad Cooperativa de Colombia, con base en Observatorio Laboral para la Educación (2018).

<sup>1</sup> La tasa de ocupación actualmente en Colombia es de 57,8% (DANE, 2019). [Ver más información.](#)

En la misma Tabla 1 se observa que el comportamiento en el nivel de ingreso promedio es similar respecto a las posiciones relativas a otras instituciones, ya que se encuentra entre los mismos lugares, pero con diferencias más marcadas, los egresados de la Universidad Cooperativa de Colombia ganan en promedio un **6,44%** menos que los del promedio de país, pero un **18,52%** más que aquellos que egresan de una universidad oficial y casi la misma diferencia, pero negativa con los de las demás universidades privadas (18,68%).

## Sexo

En Colombia, de los 2.929.079 graduados, de los cuales un 43,66% son hombres y 56,34% mujeres, mientras que en la Universidad Cooperativa de Colombia se encuentra el **2,35%** del total a nivel nacional, donde el 40,3% son hombres y el 59,7% mujeres. En la Tabla 2 se pueden identificar las diferencias existentes en materia de salarios promedio recibidos por hombres y mujeres, a nivel nacional hay una diferencia de 16% y para la UCC es de **14,95%**, en ambos casos a favor de los hombres. Éstas son brechas que se deben marcar para que los esfuerzos de universidades y empresas estén guiados en disminuirlas y hacer que las posibilidades de hombres y mujeres no se vean modificadas por diferencias salariales que no tienen razón de ser fuera de las capacidades de cada persona, y que nacen de fallos en reconocimiento de derechos.

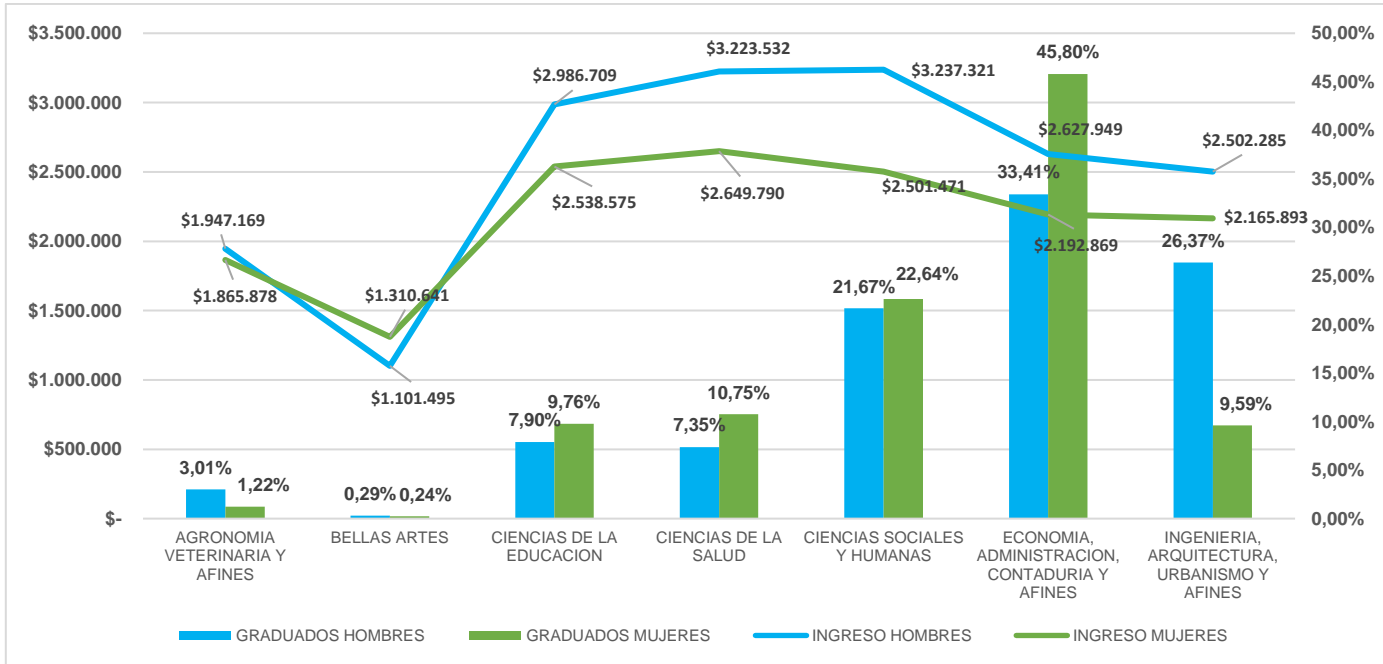
**Tabla 2: tasa de empleo e ingreso a nivel nacional por sexo**

Tasa de empleo e ingreso a nivel nacional por sexo				
	Hombres		Mujeres	
	Tasa de empleo	Salario	Tasa de empleo	Ingreso
<b>UCC</b>	77,80%	\$ 2.738.236	79,30%	\$ 2.328.800
<b>Nacional</b>	78,4 %	2.924.374	77,9 %	\$ 2.456.395

Fuente: Universidad Cooperativa de Colombia, con base en Observatorio Laboral para la Educación (2018).

En la Gráfica 1 se puede observar la distribución porcentual de la participación de hombres y mujeres dentro de la Universidad, dividida por área del conocimiento, donde cabe destacar que el 45,8% de los graduados hombres pertenece al área de Economía, Administración, Contaduría y afines, mientras que la participación en aquella por parte de las mujeres es de 33,41%. Las mujeres son dominantes en proporción de graduados en las áreas de Agronomía, Veterinaria y afines (3,01%), Bellas Artes (0,29%) e Ingeniería, Arquitectura, Urbanismo y afines (26,37%).

Gráfica 1: distribución hombres y mujeres por área del conocimiento

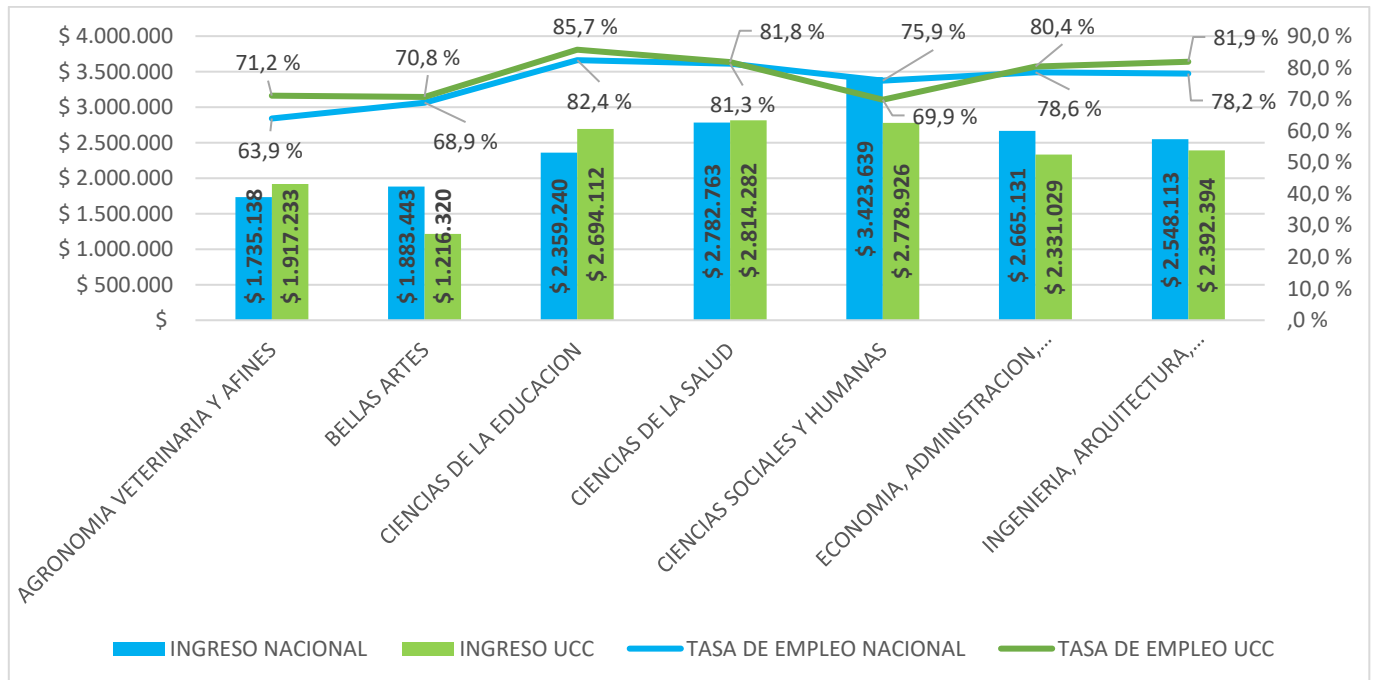


Fuente: Universidad Cooperativa de Colombia, con base en Observatorio Laboral para la Educación (2018).

## Áreas del conocimiento y niveles de formación

A nivel nacional, la Universidad Cooperativa de Colombia ofrece programas que se inscriben a 7 áreas del conocimiento, por eso es importante revisar la condición de los graduados dentro de esas áreas:

**Gráfica 2: ingresos y empleo por área del conocimiento**



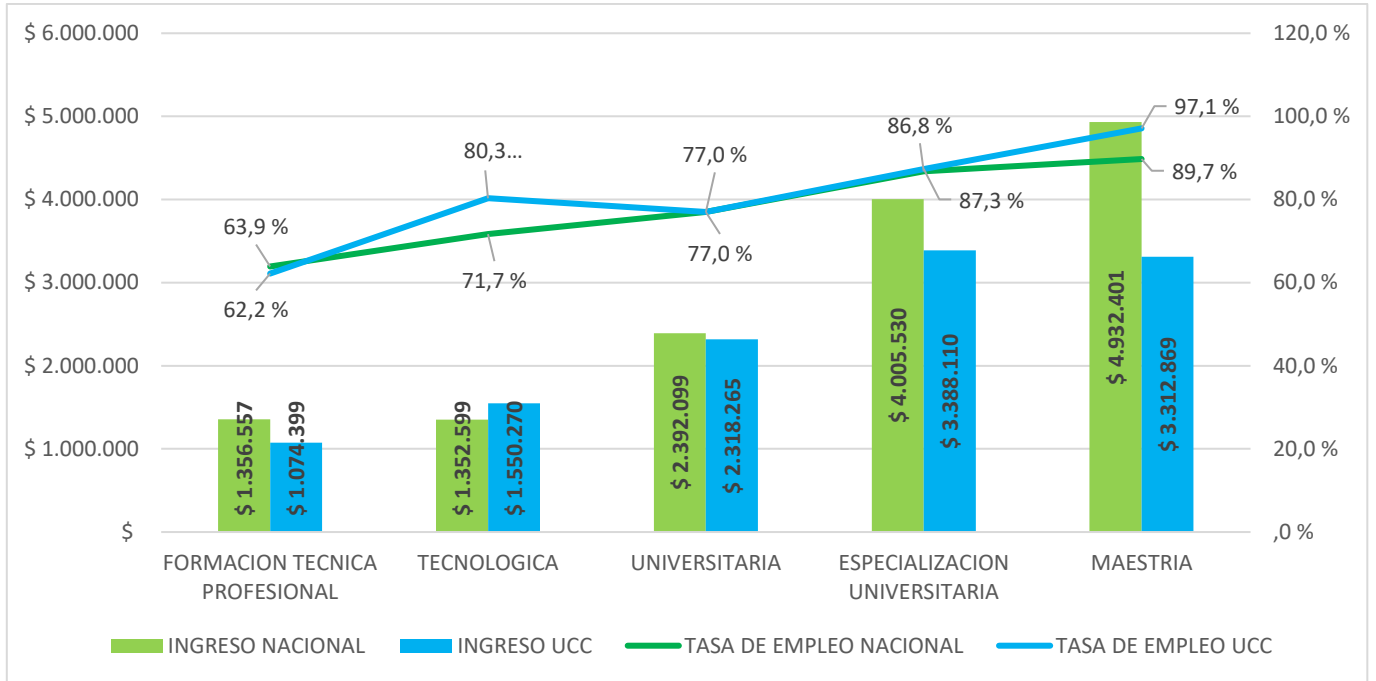
Fuente: Universidad Cooperativa de Colombia, con base en Observatorio Laboral para la Educación (2018).

Como se puede identificar en la Gráfica 2, los graduados de la UCC del área de Ciencias de la Educación son aquellos que tienen una tasa de empleo más alta, con un 85,7%, además de las demás áreas, la Universidad solo es superada en empleo a nivel nacional en el área de Ciencias Sociales y Humanas.

Dentro de esas áreas del conocimiento hay 5 niveles de formación, en donde aquellos graduados que más ingresos devengan son los de maestría a nivel nacional y especialización cuando se trata de la UCC, los graduados de la UCC aumentan su nivel de empleo a medida que aumenta su nivel de formación, excepto cuando se pasa de formación técnica y tecnológica a profesional, dado el carácter formativo para el trabajo de los programas que se ofrecen allí [Ver Gráfica 3].



Gráfica 3: Ingresos y empleo por nivel de formación



Fuente: Universidad Cooperativa de Colombia, con base en Observatorio Laboral para la Educación (2018).

## Empleo en los sectores de la economía

**Actividades Inmobiliarias** es el sector que más ocupa graduados de la UCC, el **22,4%** de ellos.

**Organizaciones y Órganos extraterritoriales** es el sector que más paga a los graduados de la UCC, con un salario promedio de **\$4.118.235**.

Cuando se habla de sectores de la economía y el aporte que le hacen las universidades a través de sus graduados, hay que tener en cuenta el nivel de empleo en ellos, cuánto ganan y cuánto pesan en la economía colombiana, por eso la Tabla 3 muestra este comportamiento. La Universidad Cooperativa de Colombia ofrece programas que van en vía de lo que el país necesita, ya que al observar los datos se evidencia que un mayor porcentaje de graduados está empleado y se conecta en aquellos sectores que aportan más al producto interno bruto nacional, por ejemplo Comercio al por mayor y al por menor; reparación de vehículos automotores y motocicletas emplea el 5,2%, Administración pública y defensa; planes de seguridad social de afiliación obligatoria al 9%, y Actividades de atención de la salud humana y de servicios sociales al 6,3%, entre otros; todos por encima del porcentaje nacional empleado en los sectores mencionados y ubicados en la Tabla 3.

Tabla 3: sectores

Sectores					
	Aporte al PIB	Graduados empleados nacional	Graduados empleados UCC	Salario promedio nacional	Salario promedio UCC
Comercio al por mayor y al por menor; reparación de vehículos automotores y motocicletas	9,01%	5%	5,2%	\$ 2.290.041	\$ 2.128.573
Actividades financieras y de seguros	4,45%	4%	5,1%	\$ 3.281.713	\$ 2.779.349
Actividades inmobiliarias	8,55%	22%	22,4%	\$ 2.509.589	\$ 2.377.574

Sectores					
	Aporte al PIB	Graduados empleados nacional	Graduados empleados UCC	Salario promedio nacional	Salario promedio UCC
<b>Administración pública y defensa; planes de seguridad social de afiliación obligatoria</b>	6,12%	8%	9,0%	\$ 3.197.741	\$ 3.166.936
<b>Educación</b>	4,80%	4%	3,3%	\$ 2.682.310	\$ 2.405.101
<b>Actividades de atención de la salud humana y de servicios sociales</b>	4,06%	5%	6,3%	\$ 2.996.548	\$ 3.000.845

Nota: Precios corrientes-Base 2015, datos corregidos de efectos estacionales y de calendario. PIB 2019<sup>Pr</sup> tercer semestre.

Fuente: Universidad Cooperativa de Colombia, con base en DANE (2019) y Observatorio Laboral para la Educación (2018).

## Empleos mejor remunerados por nivel de formación

**Tabla 4: técnicas con mejor remuneración**

PROGRAMA	TASA DE EMPLEO	INGRESO
TÉCNICA PROFESIONAL EN FUTBOL	55,6 %	\$ 1.374.285
TÉCNICO PROFESIONAL EN MANUFACTURA DE CALZADO Y MARROQUINERÍA	61,5 %	\$ 1.134.265
TÉCNICO PROFESIONAL EN COMERCIO Y LOGÍSTICA DE PRODUCTOS MANUFACTURADOS	75,7 %	\$ 840.312
TÉCNICO PROFESIONAL EN MANUFACTURA DE PRODUCTOS DE JOYERÍA	52,6 %	\$ 805.673

Fuente: Universidad Cooperativa de Colombia, con base en Observatorio Laboral para la Educación (2018).

**Tabla 5: tecnologías con mejor remuneración**

PROGRAMA	TASA DE EMPLEO	INGRESO
TECNOLOGÍA EN CONSTRUCCIONES CIVILES	100,0 %	\$ 2.427.000
TECNOLOGÍA EN ADMINISTRACIÓN	81,8 %	\$ 1.890.012
TECNOLOGÍA EN MEDIOS DE COMUNICACIÓN	86,7 %	\$ 1.866.405
TECNOLOGÍA EN ADMINISTRACIÓN JUDICIAL	63,2 %	\$ 1.747.662
TECNOLOGÍA EN SISTEMAS	82,6 %	\$ 1.650.673

Fuente: Universidad Cooperativa de Colombia, con base en Observatorio Laboral para la Educación (2018).

**Tabla 6: pregrados con mejor remuneración**

PROGRAMA	TASA DE EMPLEO	INGRESO
MEDICINA	81,7 %	\$ 3.651.218
DERECHO	65,3 %	\$ 3.033.140
INGENIERÍA ELÉCTRICA	93,6 %	\$ 2.940.607
INGENIERÍA MECÁNICA	90,8 %	\$ 2.909.145
DERECHO	52,4 %	\$ 2.794.890

Fuente: Universidad Cooperativa de Colombia, con base en Observatorio Laboral para la Educación (2018).

**Tabla 7: especializaciones con mejor remuneración**

PROGRAMA	TASA DE EMPLEO	INGRESO
ESPECIALIZACIÓN EN DERECHO DISCIPLINARIO	67,2 %	\$ 8.462.233
ESPECIALIZACIÓN EN GESTIÓN Y LEGISLACIÓN AMBIENTAL	100,0 %	\$ 6.485.000
ESPECIALIZACIÓN EN DERECHO PROCESAL PENAL	85,0 %	\$ 6.128.020
ESPECIALIZACIÓN EN FINANZAS	69,6 %	\$ 4.599.992
ESPECIALIZACIÓN EN EDUCACIÓN: ADMINISTRACIÓN Y GERENCIA DE INSTITUCIONES	60,0 %	\$ 4.579.000

Fuente: Universidad Cooperativa de Colombia, con base en Observatorio Laboral para la Educación (2018).

**Tabla 8: maestrías con mejor remuneración**

PROGRAMA	TASA DE EMPLEO	INGRESO
MAESTRÍA EN GESTIÓN DE ORGANIZACIONES	94,5 %	\$ 4.454.334
MAESTRÍA EN INFORMÁTICA APLICADA A LA EDUCACIÓN	99,3 %	\$ 3.409.427
MAESTRÍA EN EDUCACIÓN	96,1 %	\$ 3.236.024
MAESTRÍA EN PSICOLOGÍA DE LA EDUCACIÓN	100,0 %	\$ 2.893.975
MAESTRÍA EN DESARROLLO INTEGRAL DE NIÑOS Y ADOLESCENTES	100,0 %	\$ 2.855.038

Fuente: Universidad Cooperativa de Colombia, con base en Observatorio Laboral para la Educación (2018).

## Información de empleo e ingresos detallada por campus y programa

- [Apartadó](#)
- [Arauca](#)
- [Barrancabermeja](#)
- [Bogotá](#)
- [Bucaramanga](#)
- [Cali](#)
- [Cartago](#)
- [Espinal](#)
- [Ibagué](#)
- [Medellín](#)
- [Montería](#)
- [Neiva](#)
- [Pasto](#)
- [Pereira](#)
- [Popayán](#)
- [Quibdó](#)
- [Santa Marta](#)
- [Villavicencio](#)

## Referencias

- Departamento Administrativo Nacional de Estadística (DANE). (2 de 12 de 2019). *DANE* .  
Obtenido de <https://www.dane.gov.co/>
- Gammarano, R. (2020). ¿Podemos lograr un trabajo decente para todos en 2030?  
*Organización Internacional del Trabajo*. Recuperado el 17 de febrero de 2020, de  
<https://ilostat.ilo.org/es/2020/02/21/can-we-achieve-decent-work-for-all-by-2030/>
- Observatorio Laboral para la Educación. (2018). *Observatorio Laboral para la Educación*.  
Recuperado el 2 de diciembre de 2019, de  
<http://bi.mineducacion.gov.co:8080/o3web/viewdesktop.jsp?cmd=open&source=Situacion+laboral>
- Presidencia de la República de Colombia. (25 de julio de 2019) Artículo 2.5.3.2.3.1.5. Por  
el cual se sustituye el Capítulo 2 y se suprime el Capítulo 7 del Título 3 de la Parte  
5 del Libro 2 del Decreto 1075 de 2015 -Único Reglamentario del Sector Educación.  
[Decreto 1330 de 2019].